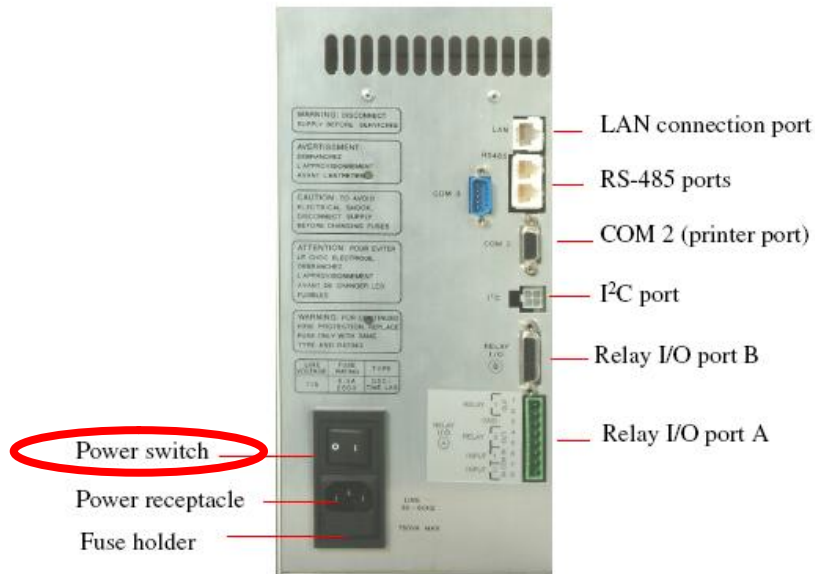


總有機碳分析儀操作流程

1. 請先開氣體與配藥

- (1) 打開氮氣(高純氮)鋼瓶壓力 ≤ 60 psi
- (2) 依序打開 **TOC1030** 電源，五分鐘後再打開電腦電源。



- (3) 準備氧化劑(過硫酸鈉 100g/L)、酸化劑(5%磷酸)及新鮮試劑水。
- (4) 裝在原廠附的瓶子內，曝氣 10 min 以上。
- (5) 備標準品 KHP(1000ppm)，依工作濃度，稀釋配製標準品。
- (6) 檢查乾燥管(紅色時需更換)。
- (7) 檢查除鹵化管(銅粒呈綠色需更換)。



2. 進入電腦桌面，點選 1030TOC 軟體

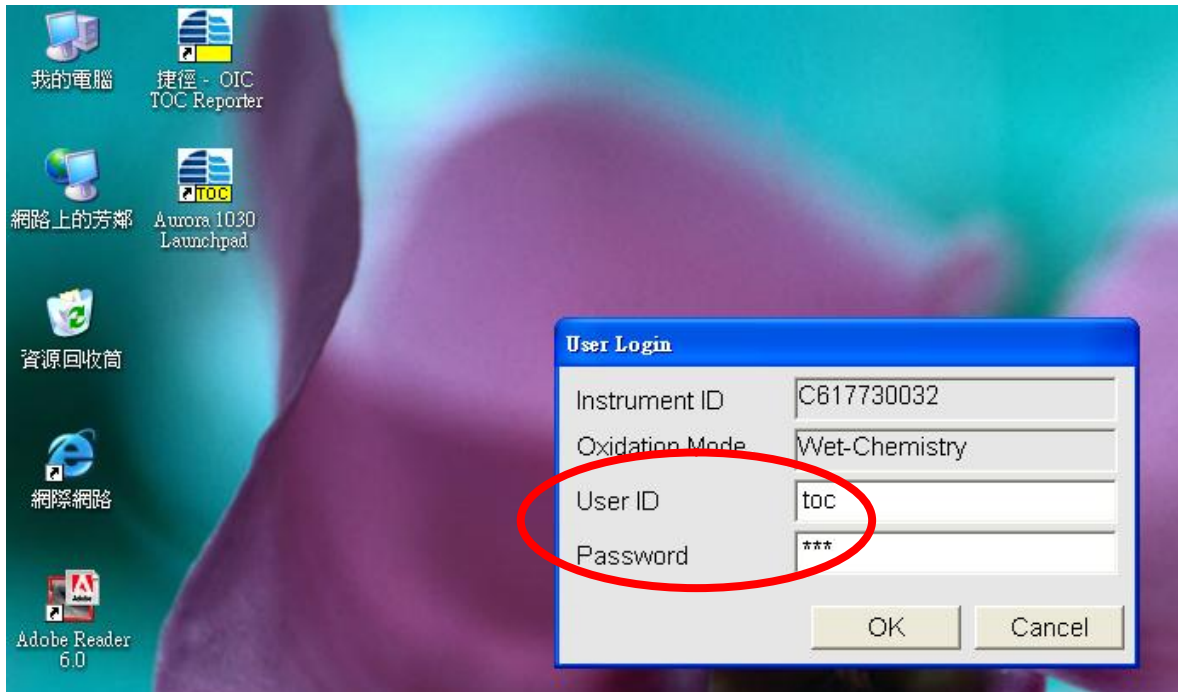


3.



- 1 先選取 1 進入下一個畫面
- 1 再選取 2 離開此畫面

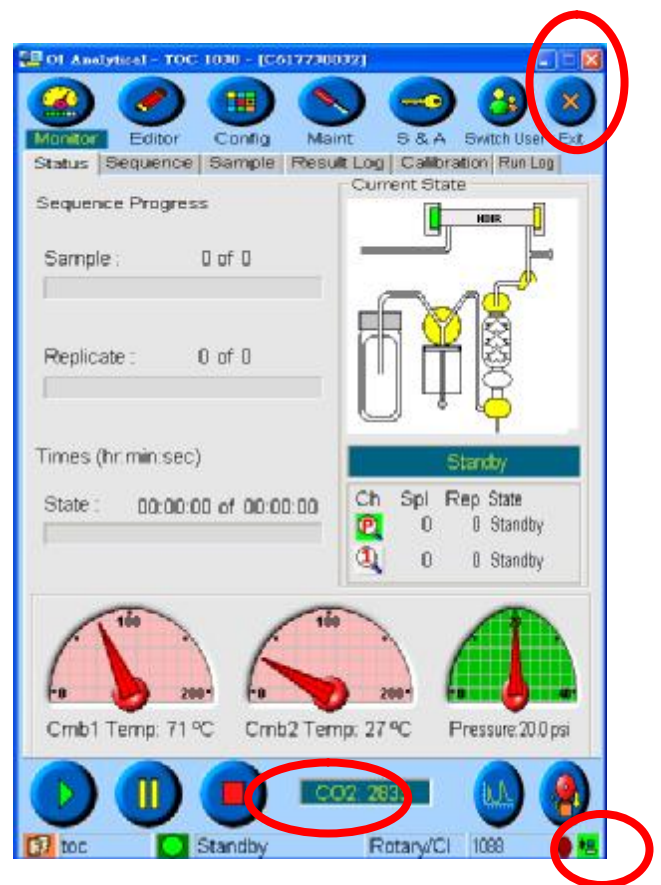
4. 輸入帳號與密碼



- 丨 ID : **toc**
- 丨 Password : **toc**
- 丨 按 OK 進入主畫面
- 丨 請 CO2 訊號需小於 10000
- 丨 請確認 PC 與軟體連線

5. 關機程序

- 丨 關閉軟體請點取 X 既可
- 丨 再將儀器電源切斷
- 丨 關閉氣體

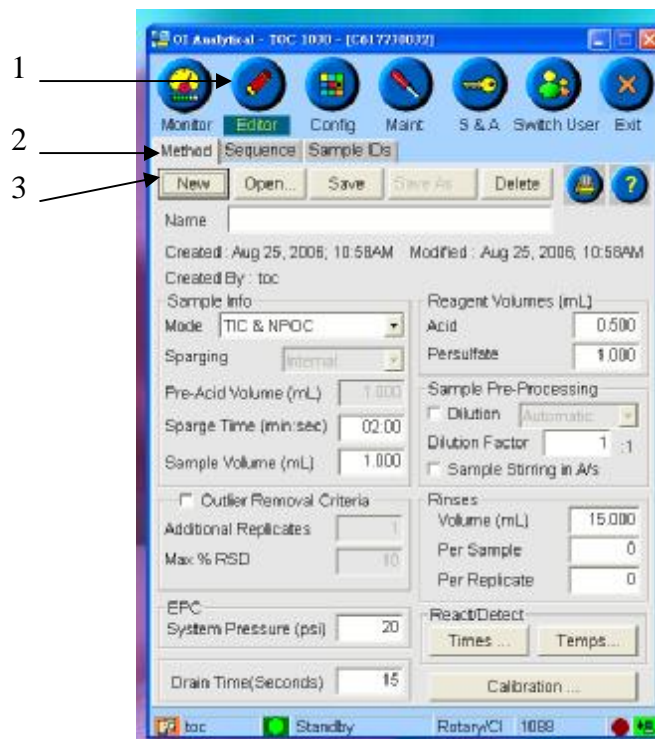


若長久不使用 TOC，請將氧化劑與酸化劑置換成純水。
再用 Syringe Prime All。

6. 編輯並建立方法 <Method>

1 依序點取 1、2、3

1 出現空白方法



7. 建立方法

1 輸入名稱(請自行命名)

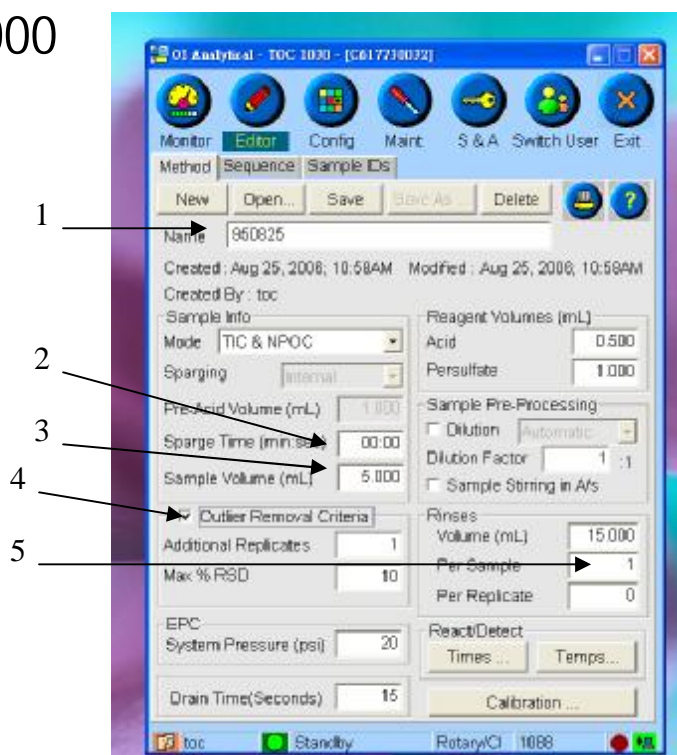
1 將 02:00 更改為 00:00

1 將 1.000 更改為 5.000

1 將 0 更改為 1

註：

2. 為預曝氣時間，並不需要故將更改為零分鐘。
3. 為樣品取樣量。
4. 為清洗管路，當取下一瓶樣品時會做清洗動作；而做重複樣品時並不作清洗動作以減少分析時間



8. 方法內編輯檢量線

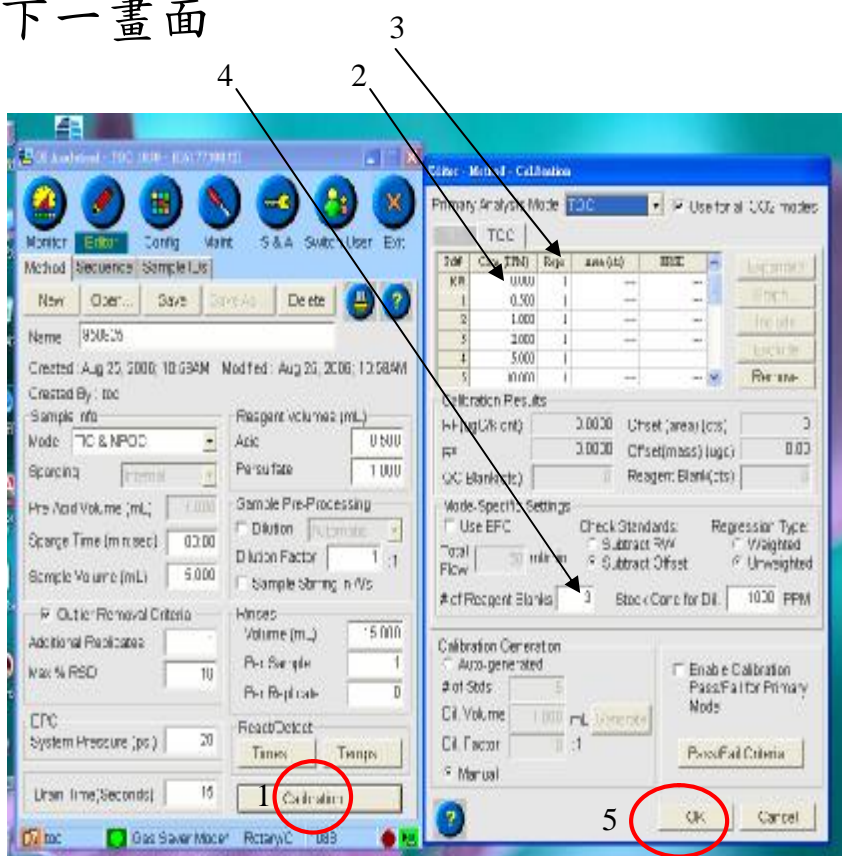
1 請點取 1 按鈕進入下一畫面

2. 請輸入
檢量線濃度

3. 請輸入每一點
重複幾次；至少一次

4. 打背景值
最少 3 次以上

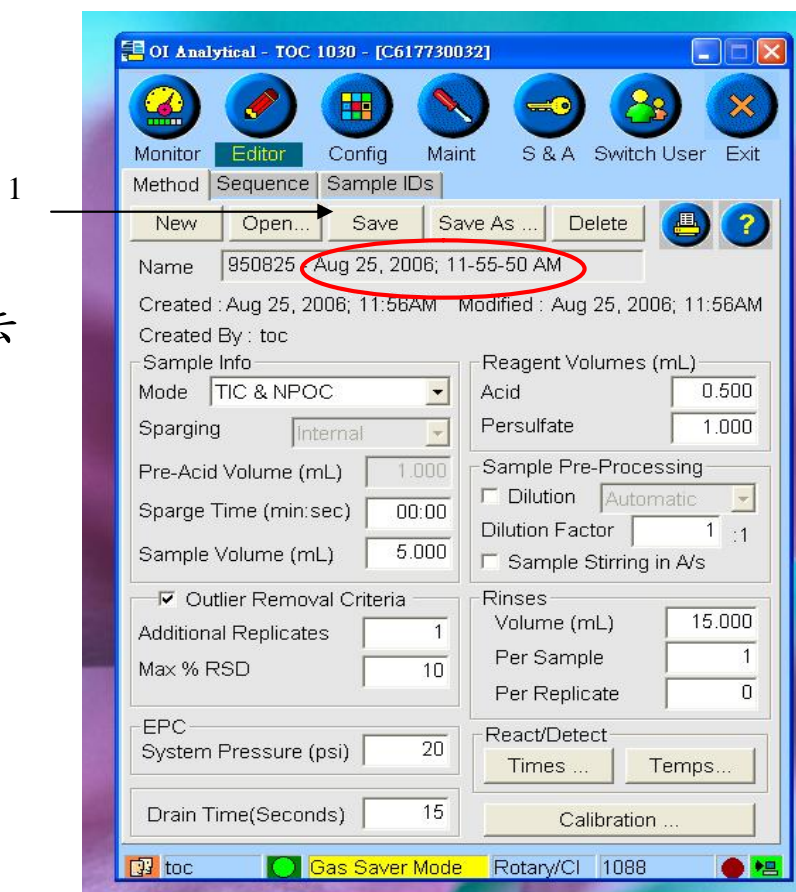
5. 設定完成按
OK 離開此畫面



9. 將方法存檔

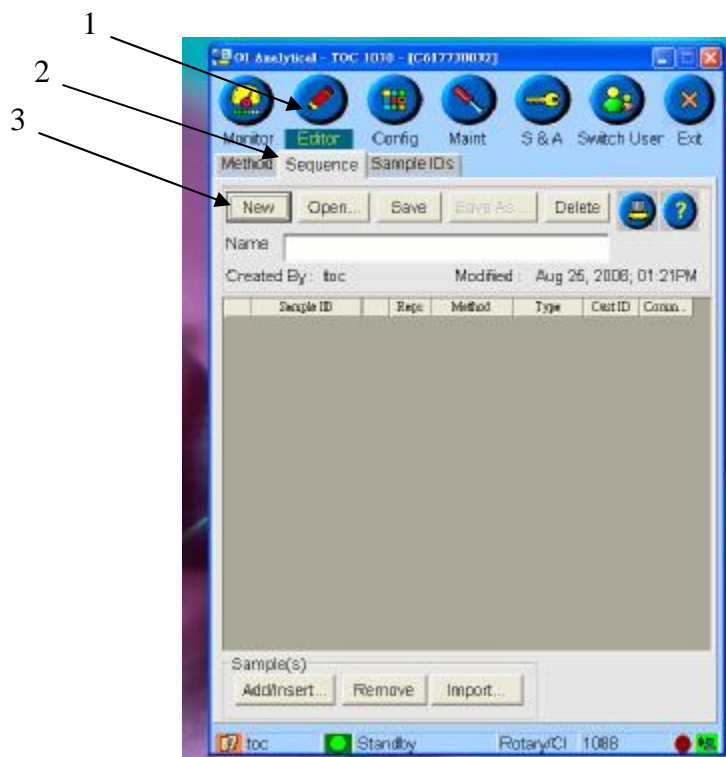
1 點取 1 存檔後

在 Name 後會加入
今天日期，表示方法
編輯成功。



10. 編輯並建立樣品序列表〈Sequence〉

1 點選 1、2、3



11. 加入檢量線列表

1 點選 1 既會出現下一個畫面

2 點選 2 出現下拉式選單

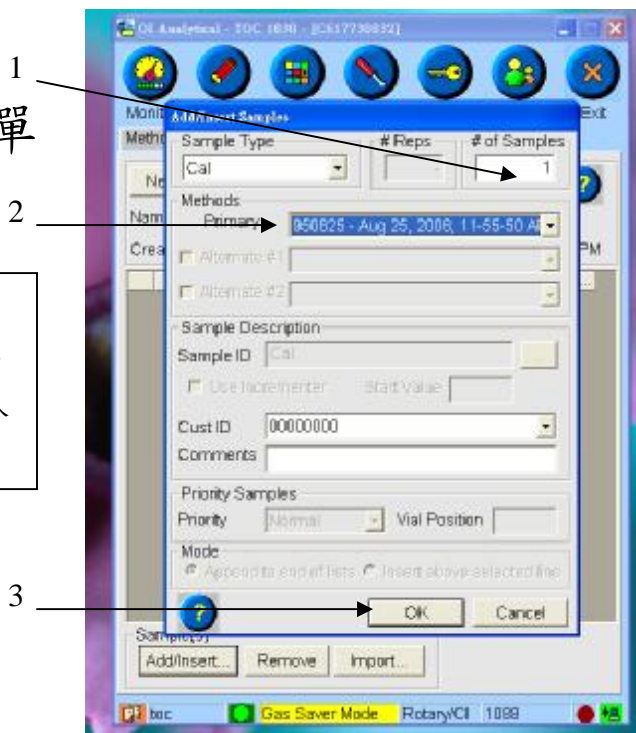
3 請選擇 **c a l**

4 需與方法檢量線相對應



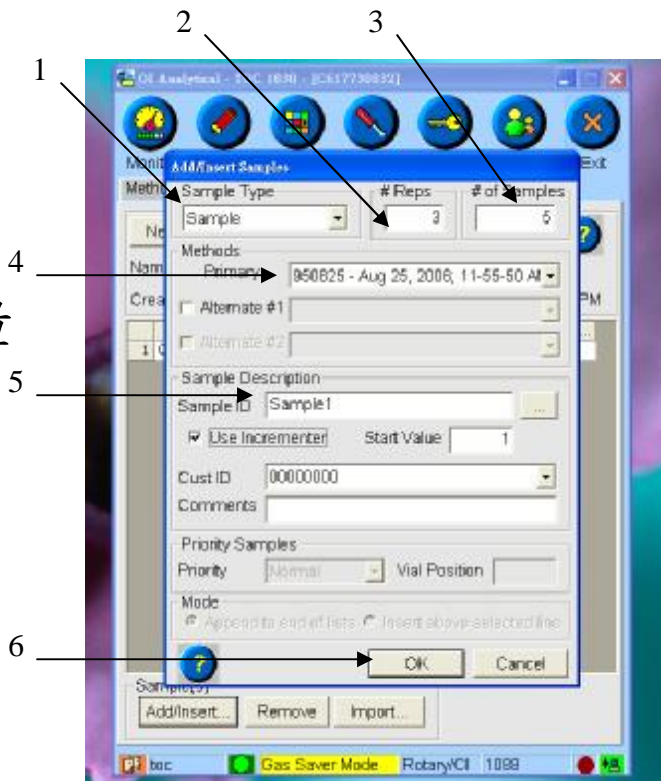
- 1. 請維持 1 不變
- 2. 選擇方法下拉式選單
- 3. 按 OK 離開此畫面

註：
 1. 如要打五點標準品請輸入 1，因為檢量線是以組為單位，故只能輸入 1 若輸入 5 則會打 25 瓶 5x5。



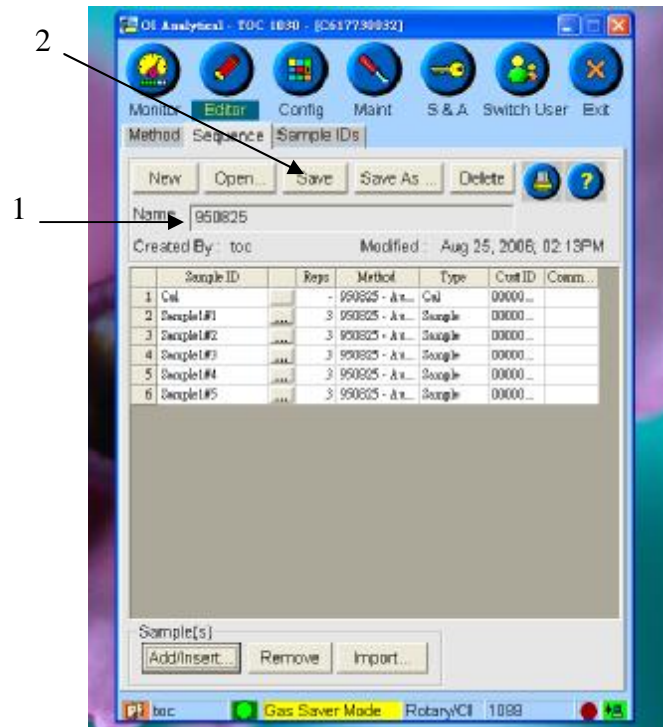
12. 加入樣品列表

- 1. 選擇形式 Sample
- 2. 輸入重複性做幾次
- 3. 輸入要分析的樣品數量
- 4. 選擇方法下拉式選單
- 5. 輸入樣品名稱
- 6. 按 OK 離開此畫面



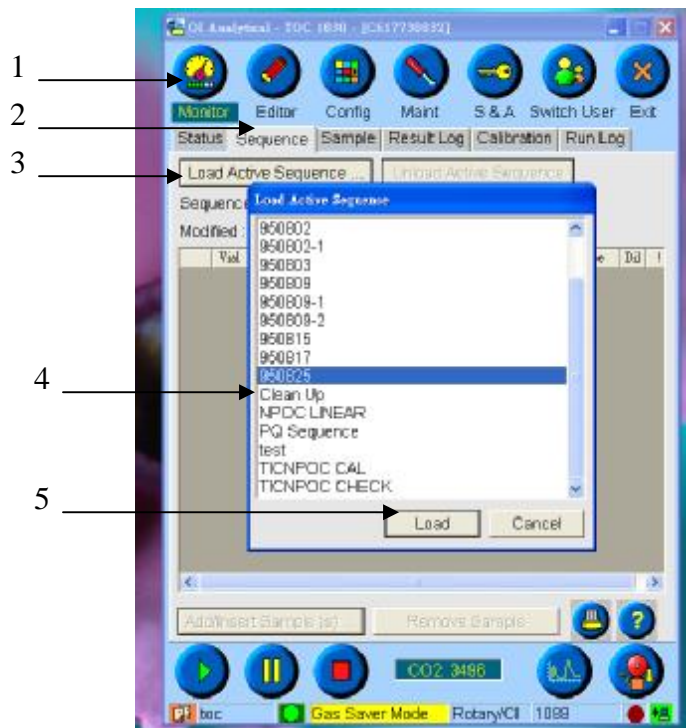
13. 結果畫面

- 1. 輸入檔案名稱
- 2. 按存檔



14. 讀取樣品序列表〈Sequence〉準備分析

- 點取 1、2、3
- 4. 選擇剛剛存檔的檔名
- 5. 按 Load 讀取



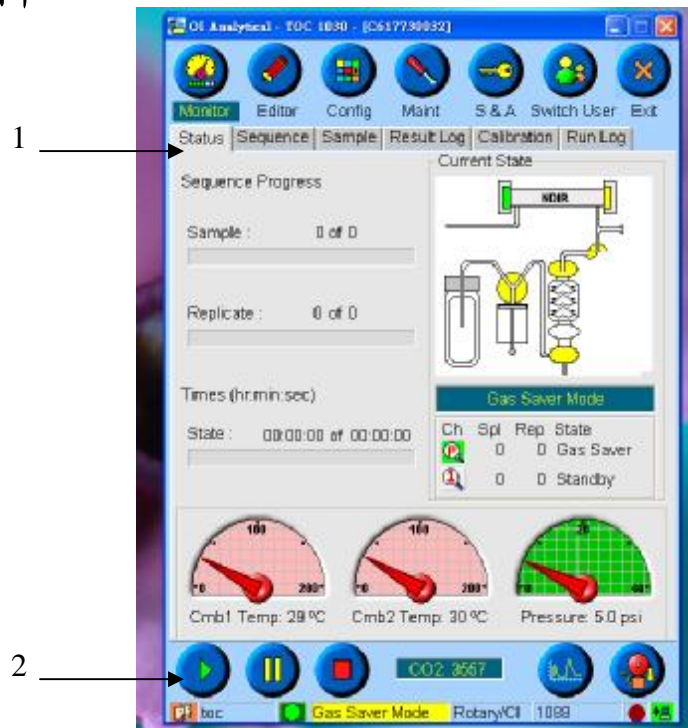
15. 確認樣品位置

Vial	Sample ID	Reps	Method	Type	Dil	!
1	- TOC-RB	3	950825 - Aug 25, 2006...	Reage...	-	-
2	1 TOC-RW	1	950825 - Aug 25, 2006...	RW	-	-
3	2 TOC-Std#1-0.500 PPM	1	950825 - Aug 25, 2006...	Std #1	-	-
4	3 TOC-Std#2-1.000 PPM	1	950825 - Aug 25, 2006...	Std #2	-	-
5	4 TOC-Std#3-2.000 PPM	1	950825 - Aug 25, 2006...	Std #3	-	-
6	5 TOC-Std#4-5.000 PPM	1	950825 - Aug 25, 2006...	Std #4	-	-
7	6 TOC-Std#5-10.000 PPM	1	950825 - Aug 25, 2006...	Std #5	-	-
8	7 Sample1#1	3	950825 - Aug 25, 2006...	Sample	-	-
9	8 Sample1#2	3	950825 - Aug 25, 2006...	Sample	-	-
10	9 Sample1#3	3	950825 - Aug 25, 2006...	Sample	-	-
11	10 Sample1#4	3	950825 - Aug 25, 2006...	Sample	-	-
12	11 Sample1#5	3	950825 - Aug 25, 2006...	Sample	-	-

- ❗ 樣品分析請預先依 Sequence 擺放好樣品與標準品位置，才不至於分析錯亂。

16. 開始分析樣品

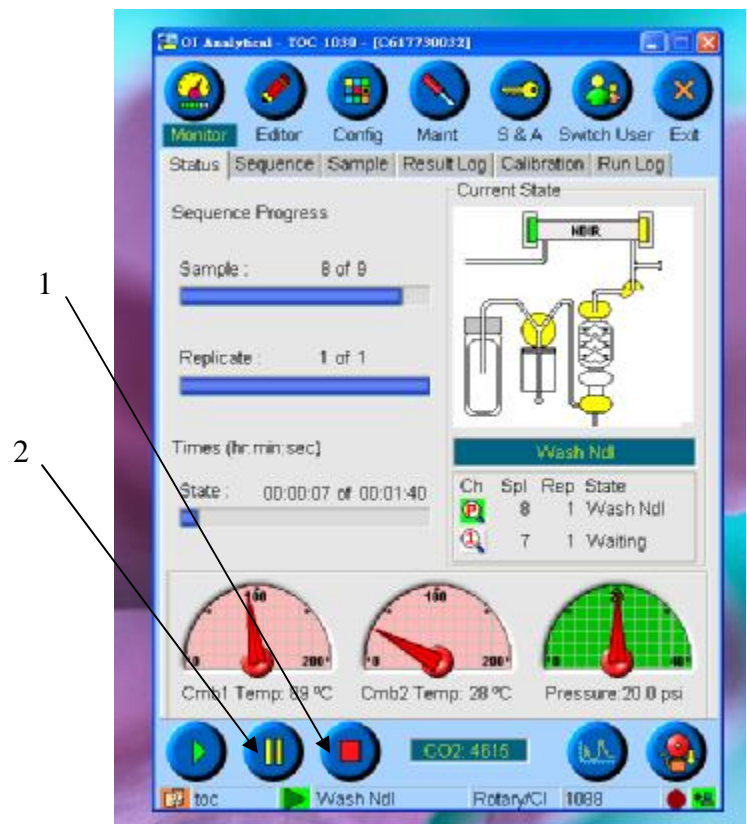
I 點取 1、2 開始執行分析



17. 中斷與暫停

I 1. 中斷

I 2. 暫停



18. 即時分析值

I 選取 1

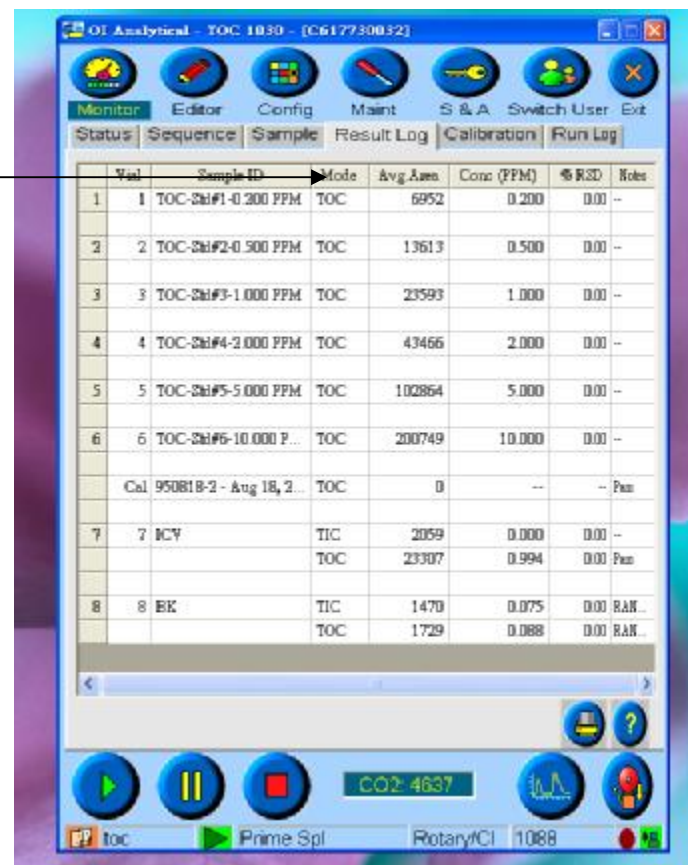
1



19. 總結果記錄分析值

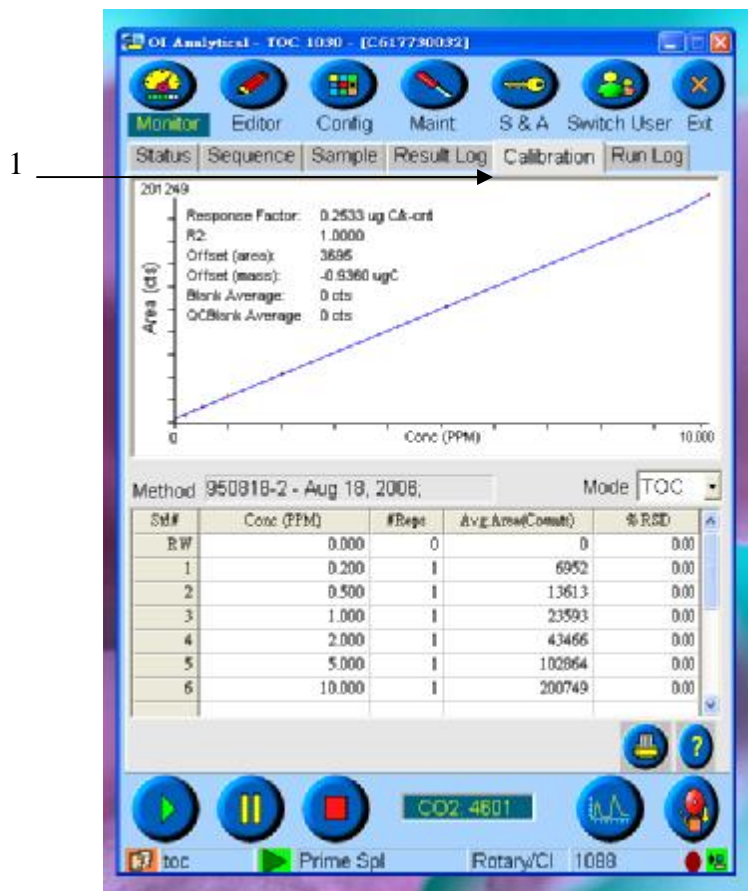
I 選取 1

1



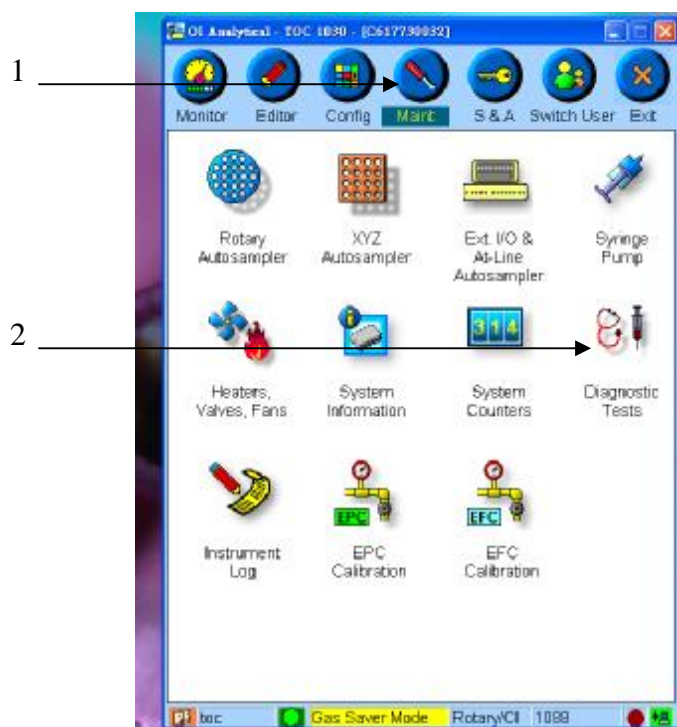
20. 檢量線圖表

I 選取 1



21. 自我修護醫生(診斷用)

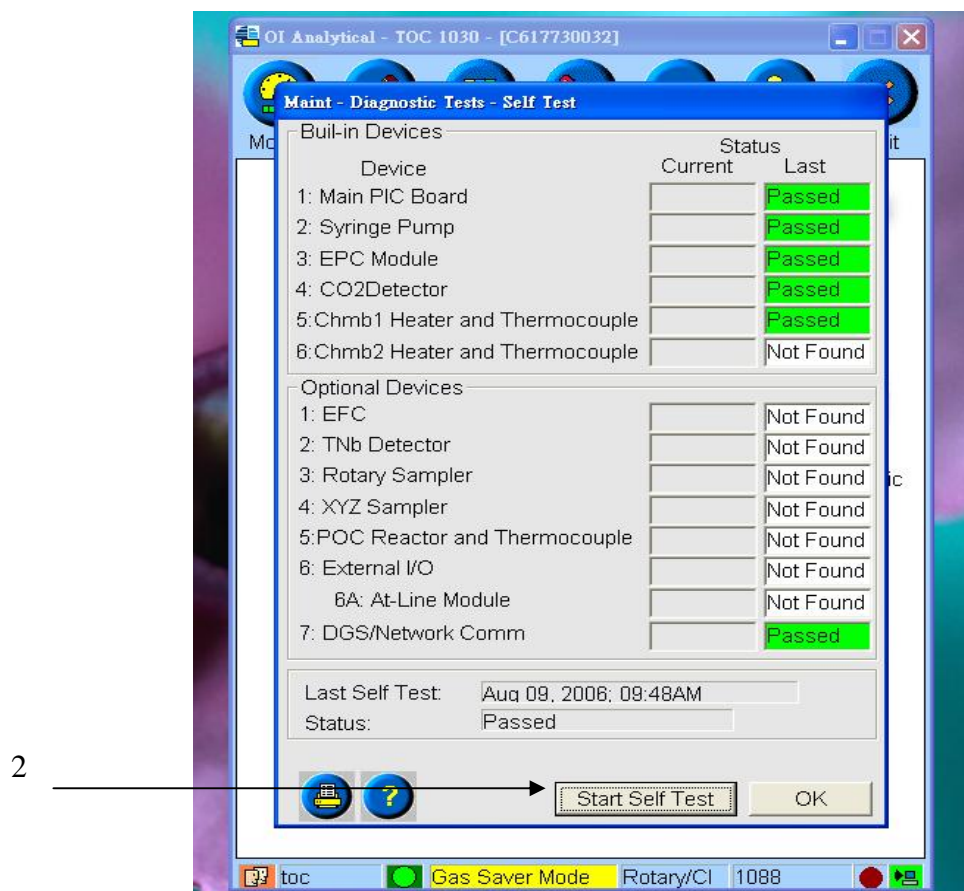
I 選取 1、2 進入下一畫面



22. 啟動修護測試(診斷用)

1 點取 1 進入測試項目

1 點取 2 進行自我檢查



I 自我檢查完成後按 1 離開



23. 登入 TOC 報告

捷徑 - OIC TOC Reporter 1

Username: 2 toc

Password: *** 3

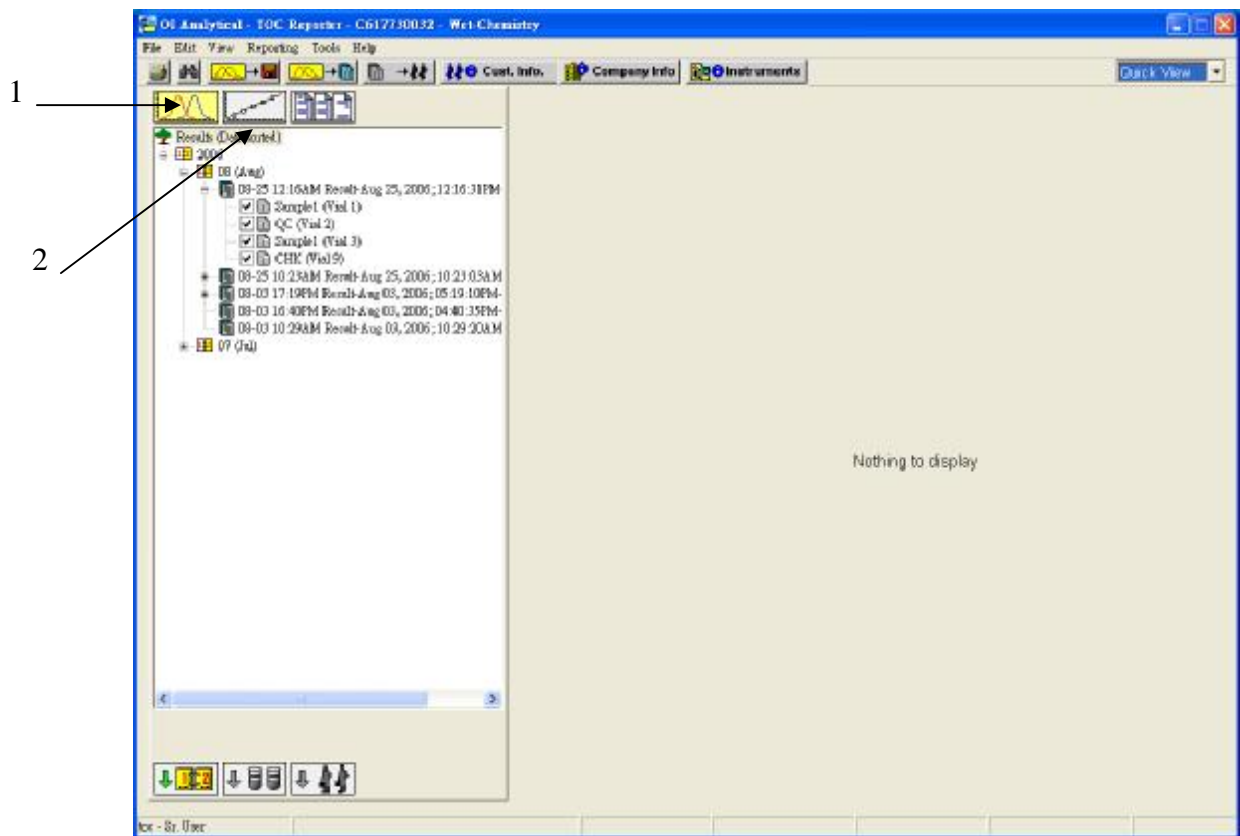
Instrument: 4 C617730032 - Wet-Chemistry

OK Cancel

O-I CORPORATION

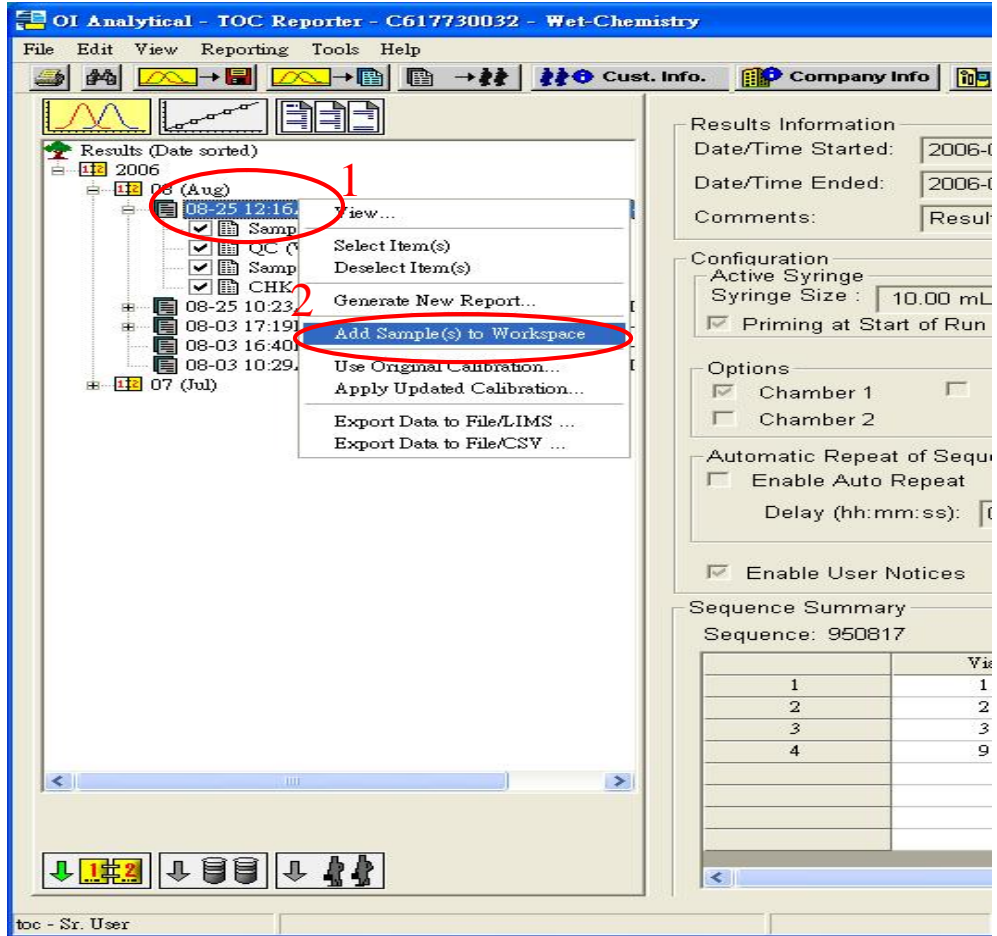
- 1. 點取程式進入登入畫面
- 2. ID : toc
- 3. Password : toc
- 4. 下拉式選單選取本儀器之序號

24. 主頁面



- 1. 為樣品資料頁面
- 2. 為檢量線頁面

25. 匯入資料



1. 選取要加入的資料
2. 按滑鼠右鍵選擇 ADD 匯入資料

26. 切換不同顯示方式

1. 有兩種顯示模式可共選擇

1

The screenshot shows the 'OI Analytical - TOC Reporter - C617730032 - Wet-Chemistry' application. The 'Data View' button in the top right corner is circled in red. The interface is divided into several sections:

- Sample Information:** Replicates: 1, Sample ID: chk, Sample Size (mL): 5.000, Customer ID: 0000000, Run Type: QC #2, Method Name: 960818-2 - Aug 18, 2006, Sample Intro: Rotary Auto Sampler, Method Rev.: 960818-2 - Aug 18, 2006, Vial #: 10, Sequence Name: 960818-2, Dilution Factor: 1.000000, Operator Name: toc.
- Method / Calibration Information:** View Method / Calibration...
- Sample Results (Expanded Table):**

	Date Analyzed	Rep. #	Area (Counts)	Mass (ugC)	Coor (PPM)
TIC	2006-08-18; 02:57 PM	1	2711	0.687	0.137
		Avg	2711	0.687	0.137
		StdDev	0		
		RRSD	0.00		
TOC	2006-08-18; 02:57 PM	1	21830	5.530	1.106
		Avg	21830	5.530	1.106
		StdDev	0		
		RRSD	0.00		

2. 有分析項目頁面可選擇

The screenshot shows the 'OI Analytical - TOC Reporter - C617730032 - Wet-Chemistry' application. The 'Sample List' button in the top right corner is circled in red. The interface displays a table of sample results:

ID#	Sample ID	Date Analyzed	Rep. #	Area (Counts)	Mass (ugC)	Coor (PPM)
1	Sample1	2006-08-25; 12:27 PM	1	16795	3.837	0.767
			Avg	16795	3.837	0.767
			StdDev	0		
			RRSD	0.00		
2	QC	2006-08-25; 12:41 PM	1	19436	4.095	0.933
			Avg	19436	4.095	0.933
			StdDev	0		
			RRSD	0.00		
3	Sample1	2006-08-25; 12:55 PM	1	17241	3.944	0.789
			Avg	17241	3.944	0.789
			StdDev	0		
			RRSD	0.00		
4	CHK	2006-08-25; 01:09 PM	1	18461	4.437	0.887
			Avg	18461	4.437	0.887
			StdDev	0		
			RRSD	0.00		

27. 報表列印

I 要列印報表，請在要的頁面上選擇列印

會出現以下之預覽頁面確認後列印。

GID	Sample ID	Date/Time Analyzed	Rep #	Area (COUNTS)	Mass (ugC)	Conc (PPM)
	Sample1	2006/8/25 0012:27:30	1	16795	3.637	0.767
			Avg	16795	3.640	0.767
			Std. Dev	0		
			%RSD	0.00		
	QC	2006/8/25 0012:41:24	1	19436	4.666	0.933
			Avg	19436	4.670	0.933
			Std. Dev	0		
			%RSD	0.00		
	Sample1	2006/8/25 0012:55:24	1	17241	3.944	0.789
			Avg	17241	3.940	0.789
			Std. Dev	0		
			%RSD	0.00		
	CHK	2006/8/25 0001:09:20	1	18481	4.437	0.887
			Avg	18481	4.440	0.887
			Std. Dev	0		
			%RSD	0.00		

○ 可匯出資料為 Excel 數據或 PDF 檔

儀器若遇到任何問題需要排解，請聯絡吉偉儀器 02-82278822